



Kontuzje zlokalizowane

Opieka nad koniem poprzez masaż należy do najstarszych naturalnych zabiegów terapeutycznych. W ostatnich latach ta forma terapii zaczęła się cieszyć wśród miłośników koni dużym zainteresowaniem.

Tekst i termogramy: Maria Soroko, www.eqma.pl

Foto: Piotr Filipiuk

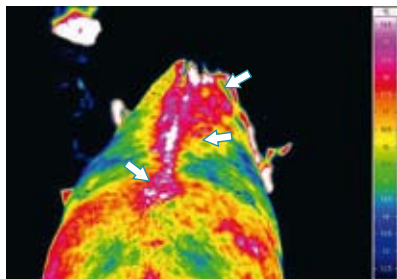
Dzieje się tak, ponieważ dobrotliwe efekty masażu są coraz powszechniej znane. W diagnostyce schorzeń i kontuzji z pomocą przychodzi termografia (termowizja) – bezinwazyjne badanie umożliwiające wykrycie zmian chorobowych układu narządu ruchu, poprzez odczytywanie rozkładu temperatur na powierzchni ciała konia. Badanie to jest pomocne masażystom przy precyzyjnym zlokalizowaniu powstającej lub istniejącej kontuzji, np. naciągniętego ścięgna, kontuzji grzbietów.

Funkcje i zalety masażu

Są różne rodzaje masażu: sportowy, rehabilitacyjny, profilaktyczny lub odprężający. Niezależnie od tego, jaki cel chcemy osiągnąć poprzez masaż, oddziałuje on zawsze na fizjologię i na psychikę organizmu konia.

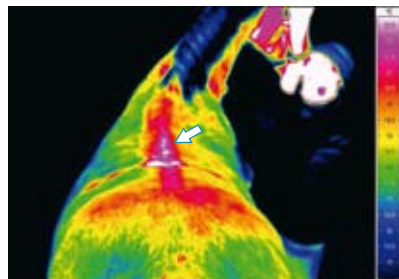
Główną zaletą masażu jest mobilizacja leczniczych sił organizmu. Masaż poprzez pobudzenie ukrwienia wpływa na układ żylny, tętniczy oraz system

KOŃ O IMIENIU MANTRA, LAT 15, RASA: SZLACHETNA PÓLKREW.



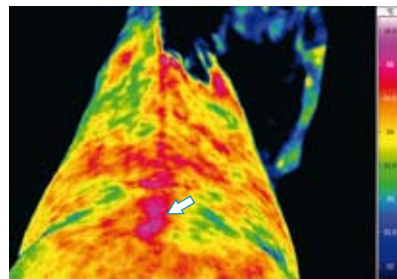
Termogram 1. Odcinek piersiowo-lędźwiowo-krzyżowy grzbietu od strony dogrzbietowej. Zwiększone ukrwienie odcinka piersiowo-lędźwiowego kręgosłupa i okolicy mięśni leżących za prawą łopatką (zaznaczone strzałkami) wykazuje podwyższoną wrażliwość tych okolic.

Właścicielka zdecydowała się na zabiegi masażu konia z powodu chronicznych problemów z mięśniami przykręgosłupowymi oraz wyrostkami kolczystymi odcinka piersiowego. Koń w przeszłości cierpiał na uraz mięśni przykręgosłupowych z powodu pracy pod niedopasowanym siodłem oraz na Syndrom Kissing Spine – zapalenia wyrostków kolczystych. Koń



Termogram 2. Odcinek piersiowo-lędźwiowo-krzyżowy grzbietu od strony dogrzbietowej. Zmniejszający się obszar ukrwienia odcinka piersiowo-lędźwiowego kręgosłupa (zaznaczone strzałką). Stopniowa regeneracja tkanki pourazowej.

był poddany 10 zabiegom masażu w okresie 9 miesięcy. W tym czasie wykonano 3 badania termograficzne w odstępach 3 miesięcy, celem kontrolowania procesu regeneracji mięśni. Przy każdym zabiegu masażu koń wykazuje wrażliwość w odcinku piersiowo-lędźwiowym. Badania termograficzne (termogramy 1,2,3) potwierdziły wrażliwość odcinka



Termogram 3. Odcinek piersiowo-lędźwiowo-krzyżowy grzbietu od strony dogrzbietowej. Zmniejszający się obszar ukrwienia odcinka piersiowo-lędźwiowego kręgosłupa. Zwiększone ukrwienie występuje jedynie w końcowym odcinku piersiowym i lędźwiowym kręgosłupa (zaznaczone strzałką).

piersiowo-lędźwiowego kręgosłupa, a także wykazały zwiększone ukrwienie mięśni leżących za łopatkami, co nie było wyczuwalne podczas masażu. Kontrola termograficzna wykazała stopniowe postępy regeneracji miejsc o zwiększonym ukrwieniu, a także potwierdziła skuteczność połączenia zabiegów masażu z prawidłowym treningiem konia.

limfatyczny. Przyspiesza rozprządzenie substancji odżywczych, a dostarczenie komórkom energii powoduje szybszą regenerację uszkodzonych tkanek, co w konsekwencji poprawia kondycję fizyczną konia. Dzieje się tak, ponieważ pobudzenie ukrwienia wpływa na przyspieszenie procesów naprawczych tkanki mięśniowej, dzięki zwiększonemu dostarczeniu do niej tlenu, substancji odżywczych oraz komórek odpornościowych. Stymulacja ukrwienia jest szczególnie ważna dla kontuzjowanych, rehabilitowanych koni, które mają ograniczenia ruchowe i przechodzą kontrolowany program ćwiczeń.

Masaż przyczynia się do zwiększenia przepływu limfy w kontuzjowanym mięśniu lub ścięgnie. Opuchlizna lub obrzęk wokół mięśnia czy ścięgna charakteryzuje procesy pozapalne w organizmie. Masaż pobudzając układ limfatyczny, zmniejsza obrzęk. Masaż pozwala

też na usunięcie zbędnych toksyn pojawiających się w organizmie, których przykładem jest kwas mlekowy powstający w mięśniach w wyniku intensywnego treningu. Przyspieszenie jego usunięcia wpływa korzystnie na procesy naprawcze i regeneracyjne mięśnia.

Inną dobrotliwą funkcją masażu jest pomoc w usuwaniu tkanki pourazowej (zrosty tkanki), która powstaje podczas gojenia się kontuzjowanego mięśnia. Masaż połączony z właściwymi ćwiczeniami pozwala na szybszy powrót mięśnia do efektywnego funkcjonowania. Koń dzięki masażowi jest bardziej efektywny, wydajny w swoich ruchach. Przez to jest mniej podatny na uszkodzenia ścięgien, więzadeł i stawów. Zwiększenie wydajności wykroku podczas ruchu jest sprawą decydującą o wynikach sportowych konia, np. wyścigowego, gdzie długi i efektywny wykrok może mieć istotny wpływ na wynik rywalizacji.

Innym przykładem jest koń skokowy, który używa znacznej części mięśni podczas wybiecia, lotu i lądowania. Elastyczność i synchronizacja ich pracy pozwala na osiągnięcie lepszych wyników.

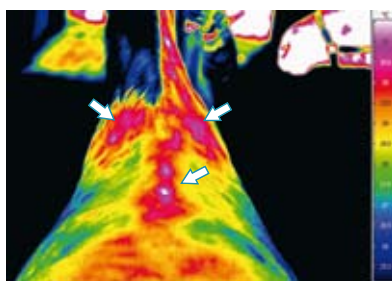
Niektóre badania potwierdzają, że masaż działa uspokajająco na układ współczulny, który jest aktywny w czasie sytuacji stresowej, odpowiadający za przygotowanie organizmu do walki lub ucieczki. Masaż eliminuje napięcie i wpływa na rozluźnienie tonusu mięśnia, pobudzając do pracy układ przywspółczulny odpowiedzialny za odpoczynek organizmu i jego odprężenie.

Wpływ na psychikę konia

Masaż przyzwyczajają konia do zycziwej obecności człowieka oraz do rąk masażysty. Ma to szczególne znaczenie w przypadku koni, które nie lubią bądź nie są przyzwyczajone do dotyku. W wyniku stymulacji układu przywspółczulnego

KOŃ O IMIENIU JUNIOR, LAT 13, RASA: SZLACHETNA PÓŁKREW.

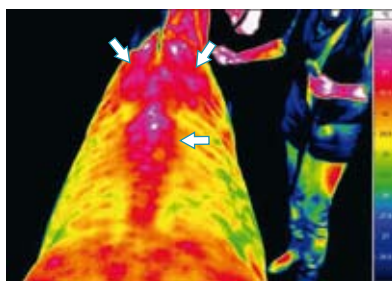
Właściciel konia zdecydował się na masaż w celu rozbudowania mięśni grzbietu. Koń miał mocno zapadnięte mięśnie przykręgosłupowe w okolicy kłębu (wyklębiony), prawdopodobnie z powodu nieprawidłowo dopasowanego siodła. Koń był poddany trzem zabiegom masażu w okresie 3 miesięcy oraz jednemu badaniu termograficznemu inicjującemu zabiegi masażu. Termogram wykazał zwiększone ukrwienie okolic piersiowych kręgosłupa oraz mięśni leżących za łopatkami (zaznaczone strzałkami). Koń podczas zabiegów masażu wykazał wrażliwość mięśni przykręgosłupowych odcinka piersiowego kręgosłupa oraz mięśni leżących za łopatkami.



Termogram 4. Odcinek piersiowo-łędźwiowy grzbietu od strony dogrzbietowej. Zwiększone ukrwienie odcinka piersiowego kręgosłupa i okolicy mięśni leżących za łopatkami (zaznaczone strzałkami) oznacza zwiększoną wrażliwość tych okolic. Koń jest poddawany stałym zabiegom masażu a także odpowiednio dobranym treningom na rozbudowę mięśni przykręgosłupowych.

KOŃ O IMIENIU KALIPSO, LAT 13, RASA: SZLACHETNA PÓŁKREW.

Właścicielka zdecydowała się na zabiegi masażu konia z powodu sztywności lewej kończyny piersiowej na wysokości łopatki oraz wrażliwości odcinka piersiowo-łędźwiowego kręgosłupa. Koń w przeszłości był chory na zapalenie łądźwi oraz przez dłuższy czas pracował pod niedopasowanym siodłem. Zabiegi masażu potwierdziły sztywność mięśni lewej łopatki oraz wrażliwość odcinka piersiowo-łędźwiowego kręgosłupa. Koń miał dwa zabiegi masażu w przeciągu dwóch miesięcy. Badania termograficzne potwierdziły wrażliwość odcinka piersiowo-łędźwiowego kręgosłupa, a także wykazały zwiększone ukrwienie mięśni leżących za łopatkami. Koń jest poddawany regularnym zabiegom masażu.



Termogram 5. Odcinek piersiowo-łędźwiowo-krzyżowy grzbietu od strony dogrzbietowej. Zwiększone ukrwienie odcinka piersiowo-łędźwiowego kręgosłupa i okolicy mięśni leżących za łopatkami (zaznaczone strzałkami) wykazuje podwyższoną wrażliwość tych okolic.

zwierzęta rozluźniają się i odprężają. W ten sposób budowana jest także relacja pomiędzy człowiekiem a koniem. Masaż uczy zaufania do człowieka, co jest znaczące u koni z trudnym charakterem lub po ciężkich przejściach. Jednak taki efekt można uzyskać w momencie, gdy koń zaakceptuje nasze zabiegi, dlatego pierwszy zabieg jest działaniem odczulającym, przyzwyczajającym konia do dotyku.

Należy pamiętać, że sam zabieg nie może zastąpić leczenia konia. Natomiast masaż wraz z innymi

zabiegami pielęgnacyjnymi i właściwym doбором programu treningowego pozwala na utrzymanie odpowiedniej kondycji fizycznej konia. Praktyka masażu daje możliwość świadomego zapobiegania przyszłym urazom, poprzez wykrycie mikrourazów aparatu ruchu, co może być następnie potwierdzone poprzez termografię.

Termografia

Umiejętność diagnozowania stanu mięśni przy użyciu rąk pozwala ocenić kondycję fizyczną konia,

prawidłowość doboru: treningów, podkucia czy dopasowania sprzętu jeździeckiego. Natomiast termografia jest jedną z nielicznych metod diagnostycznych, która umożliwia nieinwazyjne, bezpieczne, obiektywne stwierdzenie występującego urazu. Jej działanie opiera się na odczytywaniu poziomu emitowanego ciepła z badanej powierzchni przez odzwierciedlenie zwiększonego lub zmniejszonego przepływu krwi w danym obszarze. Mapa temperatur jest interpretowana graficznie. Każdej temperaturze przepisywana jest inna barwa, co daje termalny obraz, który przedstawia w różnych barwach „fizjologicznie zachowującą się tkankę”. Pozwala to na potwierdzenie:

- ▶ przeszłych kontuzji kończyn i grzbietu,
- ▶ przeciążeń kończyn,
- ▶ obecnych urazów kończyn konia.

Termogram przedstawiony jest palecie barw. Każdej barwie przepisana jest inna temperatura – od białej (najwyższej) do niebieskiej (najniższej). Obszary przedstawiające zmiany patologiczne związane ze zwiększonym ukrwieniem przedstawione są w kolorach: białym i czerwonym.

Zaletą kamery termowizyjnej jest jej wyjątkowa czułość, która przekracza dziesięciokrotnie czułość rąk ludzkich. Dzięki badaniu kamerą termowizyjną można wykryć stany podkliniczne zapalenia (niejawne), nawet do dwóch tygodni przed ujawnieniem stanów klinicznych lub potwierdzić podejrzone obszary wyczuwalne pod palcami masażysty. ■

¹ Turner, T.A. (2001) Diagnostic thermography. *Veterinary Clinics of North America: Equine Practice* 17:95–113.

² Turner, T.A. (1991) Thermography as an aid to the clinical lameness evaluation. *Veterinary Clinics of North America: Equine Practice*, 7(2), 311-338